

«Auffällig oder nicht?»

Kriterien zur Unterscheidung zwischen frühen Spracherwerbsstörungen und langsamer Sprachentwicklung

Abendveranstaltung vom 24. September 2020 an der Fachstelle Frühförderung in
Winterthur

Andreas Zimmermann, MA Sprachtherapeut

Begrifflichkeiten und Prävalenz

24
Mt.

**Keine
Late Talker**

Late Talker

- IQ Normbereich
- 50-Wort-Kriterium
- keine Wortkombinationen
- 10 – 15 % aller Kinder
- Elternfragebögen
- Variabilität
- Heterogene Gruppe

36
Mt.

**Spracherwerbs-
störungen**

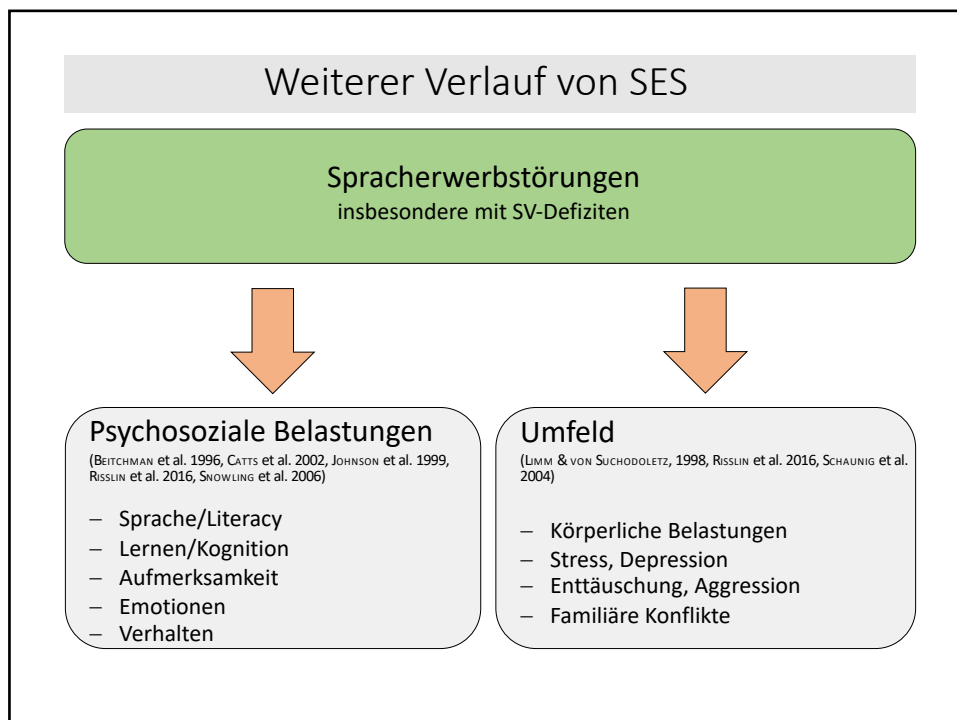
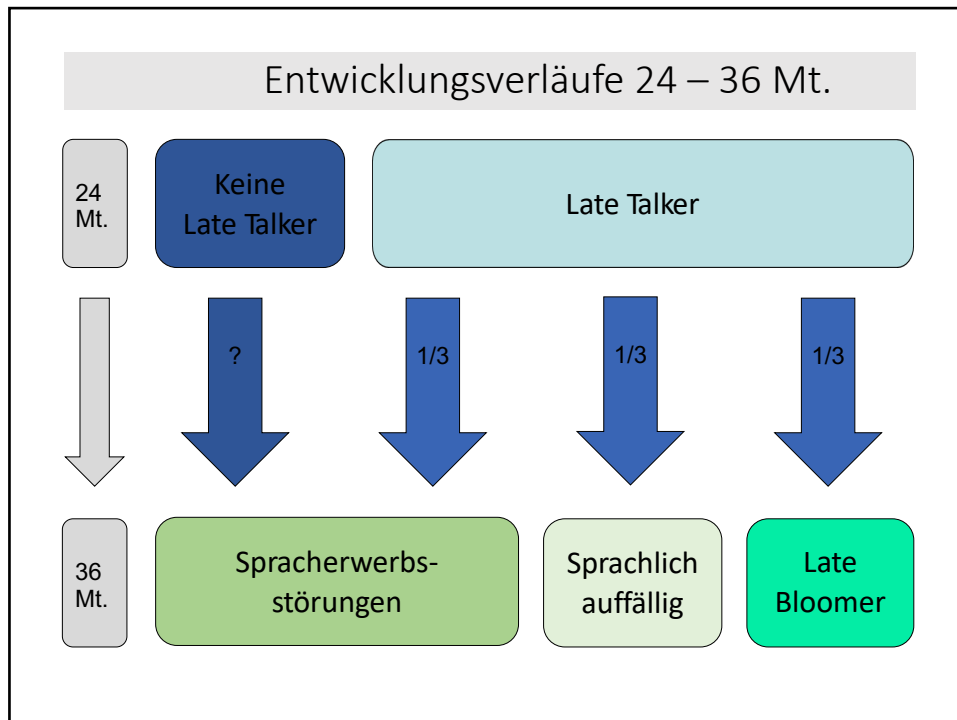
- 1 Bereich > 1.5 STD
- Nicht spezifisch
- Multikausal
- 6 – 8% aller Kinder

**Sprachlich
auffällig**

- Tiefere Werte
- Keine Störung

**Late
Bloomer**

- Langsamer Start
- Keine Auffälligkeit



Prädiktoren, Schutz-/Risikofaktoren

- **Symbolspiel & Referentielle Kommunikation** (LILLARD et al. 2013, LISZKOWSKI 2015, ZOLLINGER 1987)
- **Gesten imitieren prädiktiv** (DOHMEN, BISHOP, SHULA & PENNY 2016)
- **Wortverständnis prädiktiv** (SACHSE & VON SUCHODOLETZ 2013; BUSCHMANN & NEUBAUER 2012)
- **Wortproduktion?** (THAL, TOBIAS & MORRISON 1991 vs. GEISSMANN et al. 2013)

- **Familiäre Disposition** (TOMBLIN et al. 1997b)
- **Sozioökonomische Faktoren** (RESCORLA 2011)
- **Sensitivität & Responsivität Eltern** (HUDSON et al. 2014)
- **Risikoketten** (Amorosa & Noterdaeme 2003)

Kriterien Ebene Kind 24 Mt.

Spiel und Individuation

- Wie spielt Kind, Bilderbücher?
- Wie bezeichnet es sich?
- *sprunghaft, exklusiv, keinen Namen*

Sprachverstehen

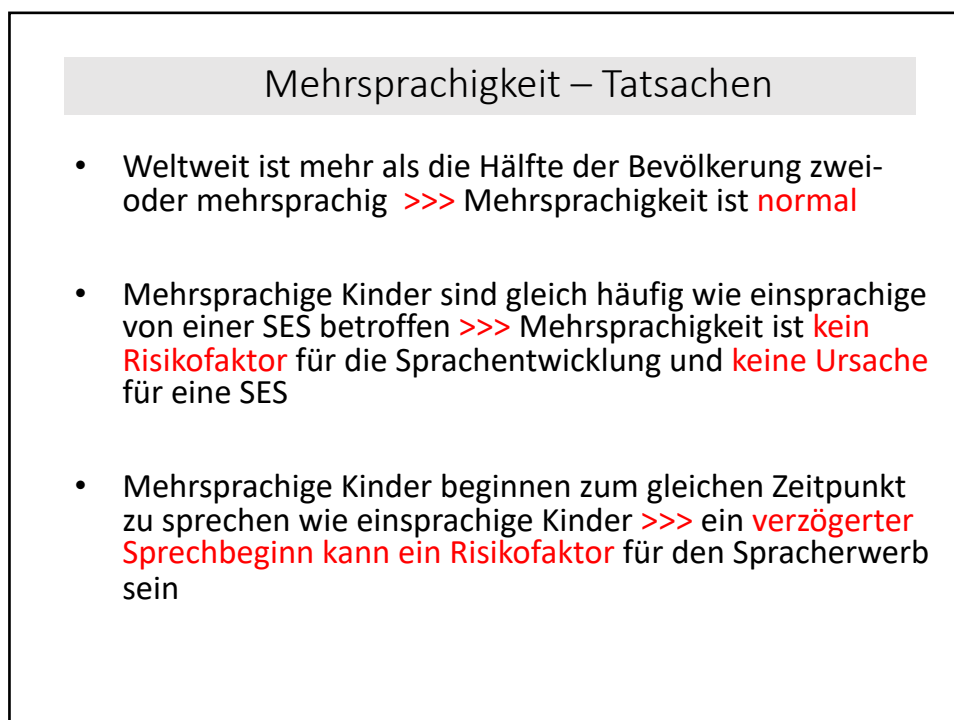
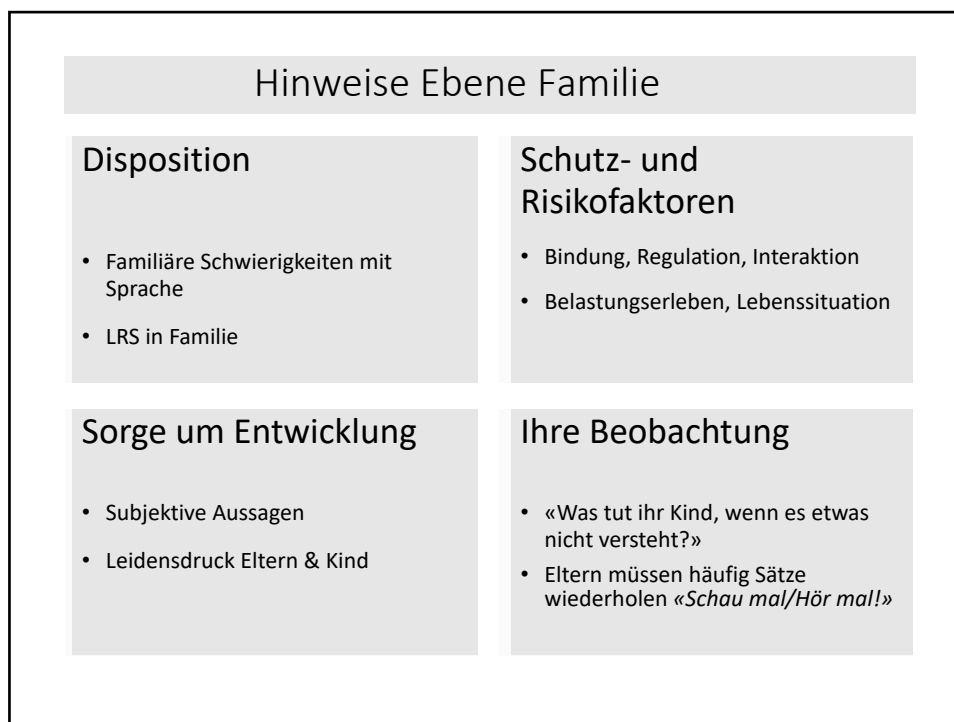
- Kann es Wörter Bildern zuordnen, Gegenstände geben/holen?
- *fehlende Reaktion, Orientierung an Gestik, Ja-Sage-Strategie*

Spracherwerbsstrategie

- Geben/Zeigen, Triangulärer Blick?
- Nachfragen, Wiederholen?
- *aktiv/passiv*

Sprachproduktion

- Kommunikativ und repräsentativ?
- *«Brumbrum! Nein!, Mama wo? Papi nei! Nochmal! Baby essen!»*



Risikofaktoren für Spracherwerb

- Entwurzelung der Bezugsperson(en)
- Traumatisierung der Bezugsperson(en)
- Stressfaktoren (bspw. Asylverfahren, finanzielle Unsicherheit)
- Familien vergangenheits- oder zukunftsgerichtet
- Identitätsfragen
- >>> Individuationsentwicklung gefährdet
- >>> triangulärer Blickkontakt gefährdet
- >>> Sprachverstehen gefährdet
- >>> „passive“ Spracherwerbsstrategien

Aktive Spracherwerbsstrategien

- Ab 12 Monaten: **Triangulärer Blickkontakt**, Zeigen
>>> Begriffsbildung, Sprachverstehen
- Ab 24 Monaten: **Fragen**: Was? Wo? Wer?
>>> Erweiterung von Wortschatz, Aufbau der Grammatik
- Ab 24 Monaten: **Monitoring des Sprachverstehens (MSV)** >>> Sicherung des Sprachverstehens >>> Erweiterung von Wortschatz, Grammatik und Lautbildung

Fazit: Ein 2-/3-jähriges Kind mit ...

... wenigen Wörtern (gewisse Zeit in L1/schweigen) aber

- Symbolspiel
- unauffälliger Individuationsentwicklung
- „NEIN!“ (Kommunikation)
- gutem Sprachverständnis
- aktiven Spracherwerbs-Strategien: Zeigen, Triangulärer Blickkontakt & Fragen/Nachfragen
- unauffälliger Erstsprache (Interaktion & Kommunikation)

➤ Keine Spracherwerbsstörung

- Möglicherweise: watchfull waiting – Elternberatung/Deutsch-Förderung

Fazit: Ein 2-/3-jähriges Kind mit ...

- ... Schwierigkeiten in L1 oder im Spiel, Sprachverstehen, sozialer Interaktion, Vermeidungs-Strategien, **Sorge** der Eltern
- regelmässigem Deutschkontakt in natürlichen Kontexten, aber deutlichen Schwierigkeiten
- wenig/keinen aktiven Strategien
- länger als 6 Mt. schweigen/in L1 sprechen
- verstummen/abwenden bei Fehlern

➤ Logopädische Beratung/Abklärung

Kein watchfull waiting

Möglichkeiten für Fachpersonen

- Beobachten
- Sorgen ernst nehmen/schildern
- Gesprächsangebote machen
- Auf Angebote hinweisen
- www.logopaedie.ch
- Abklärungsstellen
- Kostenlose Erstberatung in logopädischen Praxen
- Zusammenfassung Late Talker – Late Bloomer und Flyer «Wie mein Kind die Sprache entdeckt»
- www.kinder.ch/infos-fuer-eltern/
- www.gsest.ch

Quellen

- AMOROSA, H. & NOTERDAEME, M. (2003): Rezeptive Sprachstörungen. Ein Therapiemanual. Hogrefe: Göttingen.
- BEITCHMAN, J.H., BROWNLIE, E.B., INGLIS, A., WILD, J., FERGUSON, B., SCHACHTER, D., LANCEE, W., WILSON, B. & MATHEWS, R. (1996): Seven-year follow up of speech / language impaired and control children: psychiatric outcome. In: *Journal of Child Psychology and Psychiatry*, 37, 961–70.
- BUSCHMANN, A. & NEUBAUER, M. (2012). Prädiktoren für den Entwicklungsverlauf spät sprechender Kinder. In: *Sprache, Stimme, Gehör*, 36, 125-141.
- CATTS, H.W., FEY, M.E., TOMBLIN, J.B. & ZHANG, X. (2002): A longitudinal investigation of reading outcomes in children with language impairments. In: *Journal of Speech Language and Hearing Research*, 45, 1142–57.
- DOHMEN, A., BISHOP, D.V.M., CHIAT, S. & ROY, P. (2016): Body movement imitation and early language as predictors of later social communication and language outcomes: A longitudinal study. In: *Autism and Developmental Language Impairments*, 1, 1-15.
- GEISSMANN, H., FAHRLÄNDER, E., MARGELIST, T., & JENNI, O. (2013). Wie entwickeln sich Late-Talkers? In: HELLBRÜGGE, T. & SCHNEEWEIS, B. (Hrsg.): *Sprache, Kommunikation und soziale Entwicklung*, 52-67. Klett-Cotta: Stuttgart.
- HUDSON, S., LEVICKIS, P., DOWN, K., NICHOLLS, R. & WAKE, M. (2014): Maternal responsiveness predicts child language at ages 3 and 4 in a community based sample of slow-to-talk toddlers. In: *International Journal of Language & Communication Disorders*, 50, 1, 136-142.
- JOHNSON, C.J., BEITCHMAN, J.H., YOUNG A., ESCOBAR, M., ATKINSON, L, WILSON, B., BROWNLIE, E.B., DOUGLAS, L., TABACK, N., LAM, I. & WANG, M. (1999): Fourteen-year follow-up of children with and without speech / language impairments: speech / language stability and outcomes. In: *Journal of Speech, Language and Hearing Research*, 42, 744–60.
- LILLARD, A., LERNER, M., HOPKINS, E. DORE, R., SMITH, E. & PALMQUIST, C. (2013): The Impact of Pretend Play on Children's Development: A Review of the Evidence. In: *Psychological Bulletin*, 139,1, 1-34.
- LIMM, H. & VON SUCHODOLEZ, W. (1998): Belastungserleben von Müttern sprachentwicklungsgestörte Kinder. In: *Praxis der Kinderpsychologie und Kinderpsychiatrie*, 47, 541-551.
- LISZKOWSKI, U. (2015): Kommunikative und sozialkognitive Voraussetzungen des Spracherwerbs. In Sachse, S. (Hrsg.). *Handbuch Spracherwerb und Sprachentwicklungsstörungen*. Urban & Fischer: München. 27-38.
- RESCORLA, L. (2011): Late Talkers: do good predictors of outcome exist? In: *Developmental Disabilities Research Reviews*, 17, 2, 141-150.

Quellen

- RISSLIN, J. K., RONNIGER, P., PETERMANN, F. & MELZER, J. (2016): Psychosoziale Belastungen bei Sprachentwicklungsstörungen. In: *Kindheit und Entwicklung*, 25(3), 145–152.
- SACHSE, S. & VON SUCHODOLETZ, W. (2013): Sprachverständnis bei Late Talkers. In: *HNO*, 11, 937-943.
- SCHAUNIG, I., WILLINGER, U., DIENDORFER-RADNER, G., HAGER, V., GUDRUN, J., SIRSCH, U. (2004): Parenting Stress Index: Einsatz bei Müttern sprachentwicklungsgestörter Kinder. In: *Praxis der Kinderpsychologie und Kinderpsychiatrie*, 53, 395-405.
- SNOWLING, M.J., BISHOP, D.V.M, STOTHARD, S.E., CHIPCHASE, B. & KAPLAN, C. (2006): Psychosocial outcomes at 15 years of children with a preschool history of speech-language impairment. In: *Journal of Child Psychology and Psychiatry*, 47, 759–765.
- THAL, D., TOBIAS, S. & MORRISON, D. (1991): Language and Gesture in Late Talkers: A 1-Year Follow-up. In: *Journal of Speech and Hearing Research*, 34, 604-612.
- TOMBLIN, J.B., SMITH, E. & ZHANG, X. (1997b): Epidemiology of specific language impairment: Prenatal and perinatal risk factors. In: *Journal of Communication Disorders*, 30, 325–344.
- ZOLLINGER, B. (1987): *Spracherwerbsstörungen. Grundlagen zur Früherfassung und Frühtherapie*. Haupt: Bern.